

L'année de placement 2025 de PUBLICA



Sommaire

1	Année positive pour les placements de PUBLICA	3
2	Conflit douanier avec les États-Unis et instabilité politique	3
3	Stratégies de placement	4
3.1	Stratégies de placement 2025: investissements en ligne avec la stratégie	5
3.2	PUBLICA réexamine la stratégie de placement	5
4	Performance solide en 2025	6
4.1	Performance 2025	6
4.2	Performance à long terme de 3,1 pour cent par an en moyenne	7
4.3	Faibles frais de gestion de la fortune	8
5	Activités de placement 2025: mise en œuvre efficace de la stratégie de placement	8
5.1	Constitution d'un partenariat pour les investissements en infrastructure.....	8
5.2	Développement de l'immobilier Suisse	9
6	Gestion du risque et compliance	10
7	Investissements responsables: poursuite des approches	11
8	Perspectives	12

1 Année positive pour les placements de PUBLICA

Une année de placement réjouissante est derrière nous. PUBLICA a réalisé une performance de placement solide de 6,6 pour cent. Pour la première fois, le portefeuille immobilier suisse a dépassé la valeur de marché (brute) de CHF 4 milliards. L'équipe du service Immobilier s'est agrandie et a été réorganisée en 2024. Cette nouvelle structure permet d'obtenir les résultats souhaités en matière de développement de projets, d'acquisition de nouveaux biens immobiliers et de gestion du portefeuille immobilier. Les marchés boursiers ont atteint de nouveaux records à l'échelle mondiale. Le portefeuille d'actions de PUBLICA a bénéficié de la forte proportion d'actions européennes et issues de pays émergents qui ont nettement mieux performé que l'indice mondial, très orienté sur les États-Unis. Le prix de l'or a connu une évolution encore plus réjouissante. Grâce à un rendement supérieur à 40 pour cent, le métal précieux a atteint en octobre un nouveau record historique, à plus de CHF 110 000 par kilo d'or fin. Le portefeuille de PUBLICA en a largement tiré profit grâce à une pondération de trois pour cent.

Dans sa sphère d'influence, PUBLICA a pris plusieurs mesures qui ont contribué à ce résultat satisfaisant. En 2022, elle a décidé de modifier sa stratégie de placement. La mise en œuvre se déroule comme prévu et a un impact positif sur la performance.

L'augmentation de la dette publique dans les pays industrialisés est moins réjouissante et se situe hors du champ d'action de PUBLICA. Les États-Unis misent sur les droits de douane à l'importation et suppriment leurs contributions financières aux organisations internationales, le Royaume-Uni annonce des hausses d'impôt et la France a tenté une réforme des retraites qui a échoué face à l'opposition politique. Dans ces pays, contrairement à la Suisse, les taux d'intérêt sont restés à des niveaux élevés. Enfin, l'ampleur des atteintes à la paix mondiale est préoccupante. Selon l'Indice mondial de la paix (Global Peace Index), le nombre de conflits entre États n'a jamais été aussi élevé depuis la fin de la Seconde Guerre mondiale.

Nous regardons vers l'avenir et continuerons à nous engager activement pour nos personnes assurées et nos bénéficiaires de rente. La prochaine révision périodique de la politique de placement a déjà débuté.

2 Conflit douanier avec les États-Unis et instabilité politique

Le 20 janvier, Donald Trump a été investi 47^e président des États-Unis. Immédiatement après, la nouvelle administration a adopté des mesures d'austérité drastiques dans le secteur public, mis en œuvre une politique d'immigration restrictive et annoncé des droits de douane sur les produits importés du Canada, du Mexique et de la Chine. Début avril, les droits de douane ont été étendus aux importations en provenance de nombreux autres pays. L'inquiétude des investisseurs s'est nettement ressentie sur les marchés financiers. Le dollar américain a perdu 12 pour cent de sa valeur face au franc suisse. L'indice boursier américain S&P 500 a reculé de 15 pour cent en avril par rapport à son niveau de début janvier, tandis que le prix de l'or a fortement augmenté, progressant de plus de 40 pour cent en francs suisses jusqu'à la fin de l'année.

Les partenaires commerciaux ont réagi de manière diverse à l'annonce des droits de douane américains. La Chine, le Mexique et le Canada ont menacé de prendre des mesures de rétorsion. Le Japon, l'Union européenne («UE») et la Suisse ont misé sur des négociations. Après avoir obtenu d'importantes concessions de la part de l'UE, les États-Unis ont accepté de réduire à 15 pour cent les droits de douane initialement fixés à 30 pour cent sur les produits européens. Les négociations ont été plus difficiles pour la Suisse, qui s'est vu imposer début août des taxes douanières de 39 pour cent sur ses

exportations vers les États-Unis. Ce n'est qu'après de longues négociations et au prix de nombreuses concessions qu'elle a convaincu les États-Unis d'abaisser, en novembre, les droits de douane sur les importations suisses au niveau appliqué à l'UE. Fin 2024, le Conseil fédéral avait négocié avec succès un accord avec l'UE, principal partenaire commercial de la Suisse, et l'a formellement signé en mai 2025. Le texte est en cours d'examen au Parlement et pourrait faire l'objet d'une votation populaire en 2027. Il entrerait ensuite en vigueur. L'accord garantit à la Suisse l'accès au marché intérieur de l'UE ainsi qu'aux programmes de recherche européens. Des dispositions transitoires assurent cet accès jusqu'à l'entrée en vigueur de l'accord.

La guerre qui se poursuit en Ukraine est restée un facteur de risque géopolitique central. Elle a continué de provoquer l'incertitude concernant les prix de l'énergie et des matières premières, déstabilisant les économies européennes fortement exposées. Parallèlement, les répercussions de la guerre ont incité les investisseurs à s'intéresser davantage à la diversification et à se demander s'ils devaient exclure de leur portefeuille les secteurs liés à la sécurité.

Au Congrès américain, quinze tentatives ont été nécessaires aux démocrates et aux républicains pour parvenir à un accord sur le budget fédéral. Pendant ce temps, l'administration américaine était paralysée. Les fonctionnaires ont repris le travail en novembre après 43 jours sans salaire. Cette onzième paralysie budgétaire dans l'histoire des États-Unis est la plus longue à ce jour. La France et le Royaume-Uni ont également connu des turbulences politiques. Après moins de dix mois en fonction, le Premier ministre français François Bayrou a démissionné. Son successeur Sébastien Lecornu a reporté à 2027 la réforme urgente et controversée qui prévoit d'augmenter l'âge de la retraite. Au Royaume-Uni, une crise gouvernementale a éclaté en automne en raison d'une affaire fiscale impliquant la vice-Première ministre. Fin novembre, le gouvernement travailliste a annoncé des hausses d'impôts, rompant ainsi sa promesse électorale. L'endettement élevé de la France et du Royaume-Uni s'est reflété sur les marchés financiers par une hausse des taux d'intérêt sur les emprunts d'État afin de compenser les investisseurs pour le risque encouru. Fin 2025, les emprunts d'État français à dix ans affichaient des rendements supérieurs à ceux du Portugal ou de l'Italie, par exemple. Au Royaume-Uni, les taux d'intérêt ont atteint leur niveau le plus élevé depuis la crise financière de 2008.

Les marchés boursiers ont réagi avec calme aux turbulences politiques et économiques. L'indice européen Euro Stoxx 50, l'indice japonais Nikkei et l'indice américain S&P 500 ont atteint des valeurs record. Cette évolution s'explique par les solides bénéfices d'entreprises et les nouvelles baisses de taux d'intérêt attendues. Le Swiss Market Index a clôturé en fin d'année à un pic historique.

3 Stratégies de placement

La stratégie de placement définit les catégories d'actifs dans lesquelles PUBLICA investit les fonds de prévoyance, ainsi que la pondération des différentes parts. Le risque encouru et le résultat des placements dépendent ainsi en grande partie de la stratégie de placement. La détermination de la stratégie de placement est la décision la plus importante en matière de placement des avoirs de vieillesse. Cette stratégie est examinée et définie selon un processus structuré que PUBLICA lance au moins tous les quatre ans. Dans ce contexte, la capacité de risque des caisses de prévoyance joue un rôle déterminant. Plus la proportion de bénéficiaires de rente est élevée par rapport aux personnes assurées, plus la capacité de risque d'une caisse de prévoyance est faible. Il existe actuellement deux stratégies de placement, l'une pour les caisses de prévoyance ouvertes et l'autre pour la Caisse de prévoyance fermée. Cette dernière est composée uniquement de bénéficiaires de rente, raison pour laquelle cette stratégie de placement est nettement moins exposée au risque.

3.1 Stratégies de placement 2025: investissements en ligne avec la stratégie

La stratégie de placement des caisses de prévoyance ouvertes, la structure du portefeuille à fin décembre 2025 et les écarts par rapport à la stratégie figurent dans le tableau ci-dessous.

Catégorie d'actifs	Valeur de marché en mio de CHF	Part actuelle	Part selon la stratégie	Différence (actuel vs stratégie)
Valeurs nominales	18 695	43,9%	44,0%	-0,1%
Actions	14 741	34,6%	32,0%	2,6%
Immobilier international	3 578	8,4%	9,0%	-0,6%
Immobilier Suisse	3 570	8,4%	9,0%	-0,6%
Métaux précieux	1 432	3,4%	3,0%	0,4%
Investissements privés en infrastructure	544	1,3%	3,0%	-1,7%
Total	42 559	100,0%	100,0%	

La stratégie de placement de la Caisse de prévoyance fermée, la structure du portefeuille à fin décembre 2025 et les écarts par rapport à la stratégie figurent dans le tableau ci-dessous.

Catégorie d'actifs	Valeur de marché en mio de CHF	Part actuelle	Part selon la stratégie	Différence (actuel vs stratégie)
Valeurs nominales	1 371	69,5%	70,0%	-0,5%
Actions	202	10,3%	10,0%	0,3%
Immobilier Suisse	333	16,9%	17,0%	-0,1%
Métaux précieux	66	3,4%	3,0%	0,4%
Total	1 973	100,0%	100,0%	

PUBLICA investit en restant très proche des stratégies définies. Certaines catégories d'actifs telles que les investissements privés en infrastructure ou l'immobilier Suisse ne sont pas négociées sur les marchés boursiers. La constitution de ces catégories d'actifs jusqu'à la pondération cible prend donc du temps.

3.2 PUBLICA réexamine la stratégie de placement

PUBLICA réexamine la politique de placement à long terme au moins tous les quatre ans et a lancé le processus en 2025. Celui-ci englobe quatre étapes:

- PUBLICA a remanié sa philosophie de placement qui se fonde sur huit principes énoncés de façon claire et concise. [Vers la philosophie de placement sur le site web de PUBLICA](#)
- Lors d'un atelier avec le Comité de placement, des expertes et experts externes ont présenté leur évaluation des tendances à long terme susceptibles d'exercer une influence significative sur le profil risque-rendement. Les sujets abordés allaient des conflits commerciaux à l'endettement public, en passant par les opportunités et les risques liés au climat. PUBLICA tient compte des enseignements tirés de l'atelier dans le cadre de l'étude asset-liability-management (ALM) et pour l'élaboration de scénarios.
- PUBLICA a analysé les catégories d'actifs existantes et nouvelles et décidé d'en ajouter une: les mid market loans (crédits d'entreprises non cotés à rendement élevé). Parallèlement, les emprunts d'entreprises non cotés assortis d'une note de crédit élevée, les emprunts indexés sur l'inflation ainsi que les emprunts d'État Pays émergents libellés en dollars américains doivent être réduits.
- Les caisses de prévoyance ouvertes se distinguent par leur capacité de risque. La loi révisée sur le personnel de la Confédération entrera en vigueur en 2027 et permettra à PUBLICA de proposer

plusieurs stratégies de placement. La Commission de la caisse en a retenu deux. PUBLICA a donc élaboré deux budgets risque distincts à l'attention des comités, afin de tenir compte de la capacité de risque différente des caisses de prévoyance ouvertes.

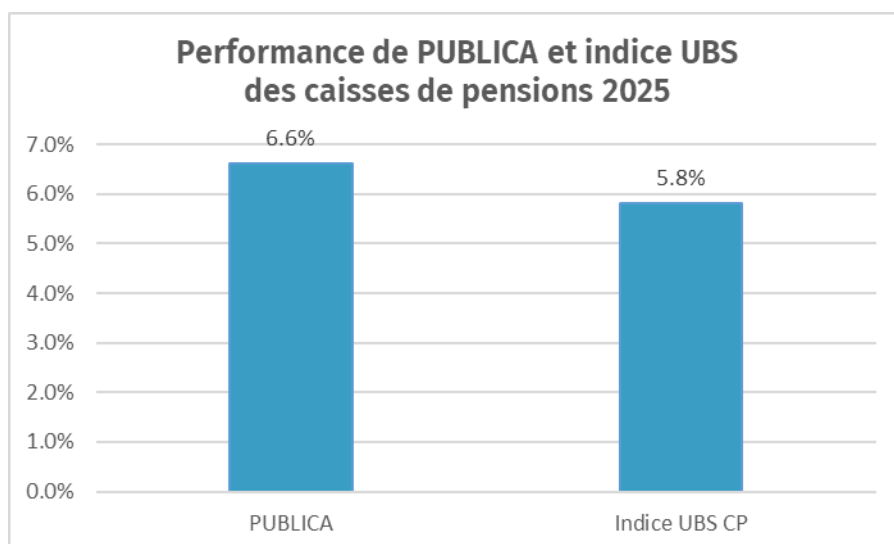
e) Pour la Caisse de prévoyance fermée, l'actuelle stratégie de placement est maintenue.

Lors d'une prochaine étape, PUBLICA élaborera des stratégies de placement possibles et prendra en considération les nouveaux budgets risques et catégories d'actifs. Les stratégies de placement seront présentées aux comités pour approbation vers le milieu de l'année 2026.

4 Performance solide en 2025

4.1 Performance 2025

Après déduction de tous les frais de gestion, la fortune totale a progressé de 6,6 pour cent. L'augmentation de valeur a atteint 6,7 pour cent pour les caisses de prévoyance ouvertes et 4,2 pour cent pour la Caisse de prévoyance fermée. La stratégie des caisses de prévoyance ouvertes est plus risquée que celle de la Caisse fermée et cela a porté ses fruits. Sur la base de l'indice UBS des caisses de pensions, le portefeuille de PUBLICA affiche une performance supérieure de 0,8 point de pourcentage à celle d'autres caisses de pensions.

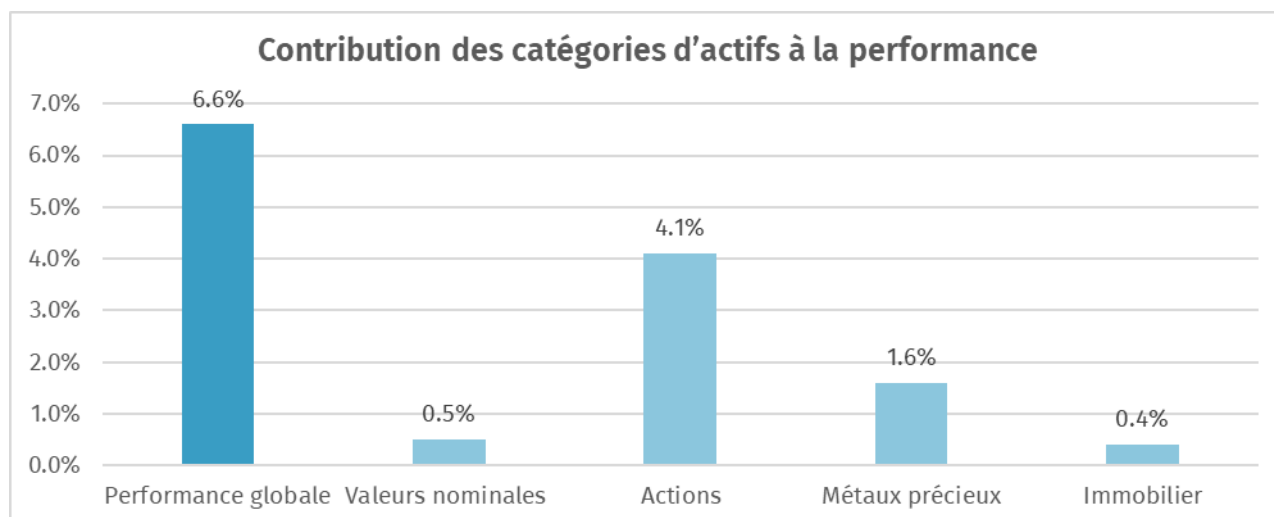


Ce résultat est très réjouissant pour PUBLICA, aussi en comparaison avec d'autres caisses de pensions.

Les actions et les métaux précieux y ont contribué de manière décisive:

- En 2025, ce sont les actions qui ont eu l'influence positive la plus forte sur la fortune totale consolidée de PUBLICA. Avec un rendement annuel de 13,5 pour cent, elles ont apporté une contribution positive de 4,1 pour cent à la performance globale. Les actions Suisse, avec 18,5 pour cent, et les actions Pays émergents, avec 15,6 pour cent, ont réalisé des performances légèrement supérieures à la moyenne. Le rendement des actions Amérique du Nord s'est élevé à 5,1 pour cent.
- Grâce à une hausse de prix de 48,1 pour cent, les métaux précieux ont contribué de manière disproportionnée à l'évolution positive de l'ensemble de la fortune, à hauteur de 1,6 pour cent.
- L'immobilier a fourni une contribution globale de 0,4 pour cent. Grâce à la baisse des taux d'intérêt et à un rendement solide, l'immobilier suisse a une fois de plus généré une performance nettement positive de 4,8 pour cent. La Caisse de prévoyance fermée, avec une part d'immobilier Suisse plus élevée de 17 pour cent, en a particulièrement bénéficié. L'immobilier à l'étranger a enregistré un rendement légèrement négatif de -0,1 pour cent et n'a donc pas contribué à la performance globale.

- Les valeurs nominales ont contribué à la performance à hauteur de 0,5 pour cent. Les obligations Suisse ont généré un rendement de 0,05 pour cent tandis que les obligations hors Suisse ont enregistré une performance légèrement meilleure de 0,84 pour cent.
- L'année 2025 a été marquée par la dépréciation du dollar américain qui s'est inscrit en baisse de 13 pour cent face au franc suisse. PUBLICA a pu largement en atténuer l'impact grâce à sa stratégie de couverture du risque de change.

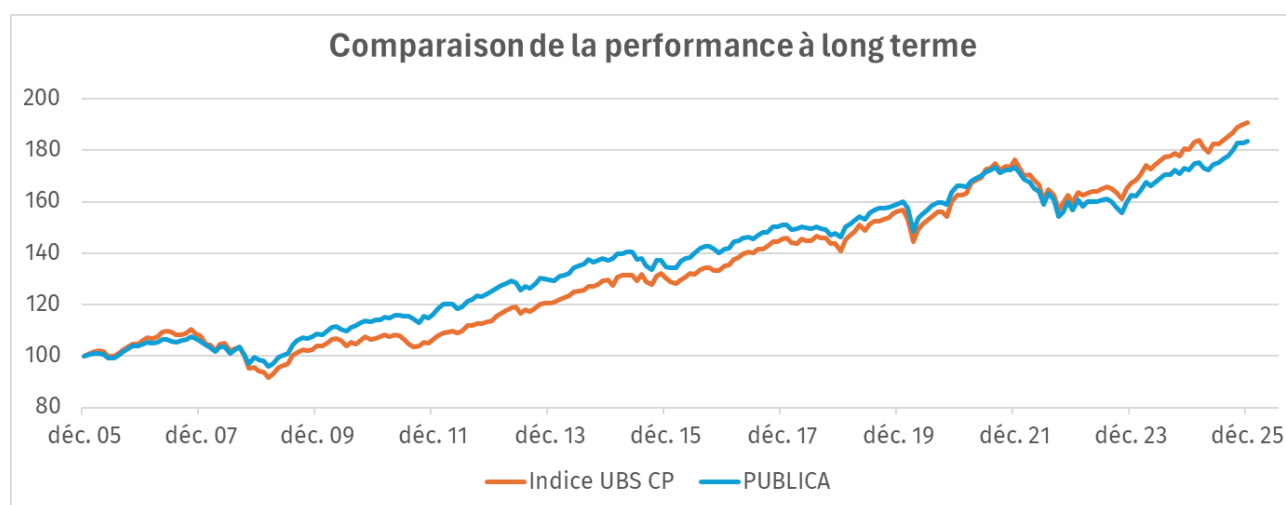


4.2 Performance à long terme de 3,1 pour cent par an en moyenne

Sur 20 ans (2005–2025), la fortune totale a augmenté en moyenne de 3,1 pour cent par année. Ce pourcentage est légèrement inférieur à la valeur moyenne de 3,3 pour cent de l'indice UBS des caisses de pensions qui mesure la performance moyenne des caisses de pensions suisses. Les raisons de cette augmentation de valeur plus faible sont

- la stratégie de placement légèrement plus conservatrice de PUBLICA, avec moins d'actions et davantage d'obligations,
- une quote-part plus faible d'immobilier Suisse.

De plus, les actions américaines étaient sous-pondérées par rapport à un indice mondial, ce qui a exercé une influence négative sur l'évolution du portefeuille de PUBLICA en comparaison avec d'autres caisses de pensions. En 2025, en revanche, cette stratégie s'est avérée payante pour PUBLICA.



4.3 Faibles frais de gestion de la fortune

En 2025, les frais de gestion de la fortune (Total Expense Ratio (TER)) de PUBLICA se sont élevés à 0,24 pour cent, contre 0,21 pour cent l'année précédente. La légère hausse de 0,03 pour cent est due à l'augmentation de la part des placements sur le marché privé. Par rapport à des caisses de pensions comparables en Suisse et à l'étranger, les frais de gestion de la fortune sont bas. Selon l'étude de PPCmetrics¹ pour l'année 2024, les frais moyens de gestion de la fortune des caisses de pensions suisses s'élèvent à 0,41 pour cent. Cette différence est principalement due

- à la mise en œuvre généralement peu coûteuse de la stratégie de placement sous forme de mandats indexés,
- à l'exclusion de catégories d'actifs coûteuses telles que hedge funds ou private equity,
- au remboursement systématique des impôts à la source à l'étranger,
- à des frais négociés à un niveau bas.

5 Activités de placement 2025: mise en œuvre efficace de la stratégie de placement

En 2025, la mise en œuvre efficace de la stratégie de placement existante a constitué une priorité. À cet égard, PUBLICA n'a pas adapté les quotes-parts stratégiques cibles et a géré les investissements de manière conforme à la stratégie de placement. En Suisse, les taux d'intérêt sont très faibles. Il est donc d'autant plus important de gérer les liquidités pour limiter la charge des coûts, tout en conservant une marge de manœuvre suffisante. Les marchés des devises ont fortement fluctué, ce qui a nécessité une gestion particulièrement rigoureuse de la couverture du risque de change, dans les limites des fourchettes stratégiques.

En matière de collaboration avec les gérants de fortune externes, il n'a pas été nécessaire d'attribuer de nouveaux mandats ni de changer de partenaires, les coopérations existantes garantissant une qualité élevée et une bonne continuité. PUBLICA gère étroitement ces partenariats et les surveille en permanence. Il est ainsi garanti que la stratégie de placement est mise en œuvre dans l'esprit de la mission de PUBLICA, qui est d'investir les avoirs de vieillesse dans l'intérêt des personnes assurées.

La stratégie de placement adoptée en 2022 s'accompagne d'un plan de mise en œuvre plus long pour les catégories d'actifs non liquides que pour les autres. PUBLICA a développé de manière ciblée ces catégories d'actifs, conformément à ce plan. Dans ce contexte, l'accent a été mis sur

- la mise en place des investissements privés en infrastructure
- l'extension continue du portefeuille immobilier en Suisse.

Les chapitres suivants donnent un aperçu des principales évolutions dans ces domaines.

5.1 Constitution d'un partenariat pour les investissements en infrastructure

En 2022, PUBLICA a intégré la nouvelle catégorie d'actifs «Investissements privés en infrastructure» avec un objectif de 3 pour cent. Cette quote-part stratégique doit être constituée progressivement au fil du temps. La mise en œuvre s'effectue d'une part au moyen de trois fonds d'infrastructure globalement diversifiés, qui investissent principalement dans les secteurs des réseaux d'approvisionnement, des énergies renouvelables, du transport et des infrastructures de données. En cours d'année, PUBLICA a augmenté ses engagements en capital auprès des fonds afin d'accélérer la constitution de la catégorie d'actifs.

Par ailleurs, les investissements en infrastructure sont réalisés en coopération étroite avec d'autres caisses de pensions. À cet effet, PUBLICA a conclu avec trois autres caisses de pensions suisses un partenariat dans le cadre duquel elles investissent directement, conjointement avec le gestionnaire

¹ PPCmetrics – Annuaire des caisses de pensions 2024

néerlandais de caisses de pension APG, dans des infrastructures de qualité élevée. Il s'agit ainsi d'investir de manière transparente et efficace sur le plan des coûts, en collaboration avec des investisseurs partageant les mêmes objectifs. Le partenariat a été fondé en 2024 et les deux premières transactions ont eu lieu en 2025. Ces investissements concernaient les domaines des énergies renouvelables en Amérique du Nord et de transport d'électricité en Europe. Le portefeuille doit être encore développé au cours des deux à trois prochaines années et jouer un rôle essentiel au sein des investissements en infrastructure de PUBLICA.

5.2 Développement de l'immobilier Suisse

PUBLICA détient directement un portefeuille immobilier en Suisse et l'a étendu en 2025. Fin 2025, la valeur de marché brute a pour la première fois dépassé CHF 4 milliards. Les éléments suivants ont été déterminants:

- l'acquisition de quatre immeubles existants,
- l'achat d'un terrain pour un projet de développement,
- des réévaluations positives.

Le portefeuille immobilier Suisse comprend 90 biens, dont trois sont encore en cours de développement ou de construction. Les objets sont répartis sur plus de 50 sites et se situent principalement dans des centres-villes, des communes d'agglomération bien desservies ainsi que le long d'importants couloirs de transport. PUBLICA investit dans des immeubles résidentiels et commerciaux ainsi que dans des biens à usage mixte. L'habitat représente plus de deux tiers du portefeuille. Près de deux tiers des immeubles se situent en Suisse alémanique, un tiers en Suisse romande.

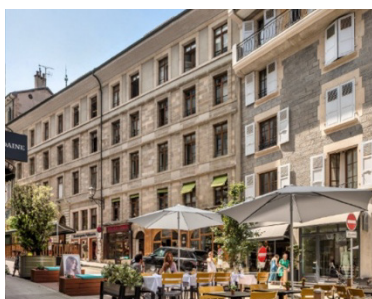
En 2025, PUBLICA a acquis des biens immobiliers à Liestal, Bern-Liebefeld, Lucerne et Genève, ainsi qu'un terrain destiné à un projet de développement dans le quartier Glattpark à Opfikon. Environ 200 appartements locatifs, surfaces de vente et locaux commerciaux y verront le jour. Le début de la construction est prévu pour le printemps 2026. Les travaux seront probablement achevés en 2028.



Schauenburgerstrasse 25/27/29, Liestal BL



Waldeggstrasse 40a-d/42a-c, Liebefeld-Köniz BE



Rue Verdaine 10+12, Genève



Maihofstrasse 74+76, Lucerne



Boulevard Lilienthal/Chavez-Allee/
Dufaux-Strasse (Glattpark), Opfikon ZH
(visualisation)

Des sociétés externes gèrent les biens immobiliers de PUBLICA. Pour simplifier les structures, PUBLICA regroupera au 1^{er} janvier 2027 la gestion externe des immeubles, actuellement répartie entre six entreprises, chez un seul prestataire. Le nouveau partenaire s'appelle Wincasa, est présent dans toute la Suisse et a été sélectionné dans le cadre d'une procédure en plusieurs étapes. En parallèle, PUBLICA passe à un mandat complet. Dans le cadre d'un tel mandat, une seule entreprise fournit à la fois des prestations de service commerciales (comptabilité, recouvrement, gestion de systèmes informatiques, etc.) et techniques (location, suivi des locataires, maintenance, etc.)

6 Gestion du risque et compliance

Pour générer du rendement, nous devons prendre des risques. Il est essentiel de le faire de manière responsable et en ayant la certitude de pouvoir assumer ces risques (capacité de risque). La capacité de risque dépend en particulier de la manière dont l'effectif des personnes assurées est structuré, de son évolution attendue et des engagements financiers qui en découlent. Dans le cadre d'un processus diligent, PUBLICA procède à une analyse détaillée de la capacité de risque et définit sur cette base un budget risque. La Commission de la caisse est financièrement responsable de PUBLICA et définit la stratégie de placement.

Dans le cadre du placement de la fortune, nous respectons en particulier le principe selon lequel les risques doivent être répartis de manière appropriée (diversification). Nous veillons à ce que les risques encourus soient systématiquement compensés par des primes de risque. Nous surveillons les risques en permanence au moyen de divers instruments. Pour ce faire, nous nous basons par exemple sur des rapports de partenaires externes tels que la banque dépositaire, le conseil asset-liability-management ou l'investment controller. Nous les complétons par nos propres calculs et analyses.

Dans les caisses de prévoyance ouvertes, le rapport de risque mensuel de la banque dépositaire identifie la catégorie d'actifs que sont les actions comme étant l'élément moteur principal de l'exposition au risque. Dans le cadre de cette stratégie de placement, elle représente en effet plus des trois quarts du risque de placement. Nous prenons en considération des analyses de scénarios extrêmes basées sur des événements historiques, ce qui favorise l'acceptation du risque. Ainsi, une nouvelle crise financière comparable à celle de 2008 entraînerait pour les caisses de prévoyance ouvertes une perte d'environ 24 pour cent de la fortune placée. De telles situations seraient supportables, car l'objectif de placement est fixé à long terme et il est réaliste de penser que le degré de couverture remontera à l'horizon prévu par le législateur. Il est toutefois important de maintenir la stratégie de placement, car les fortes corrections du marché donnent généralement à lieu à des opportunités de rendement qu'il faut savoir saisir.

En ce qui concerne la Caisse de prévoyance fermée, dont la capacité de risque est nettement plus faible, les taux d'intérêt dominent le risque de placement. Dans le cadre de cette stratégie de placement, les pertes dues à une nouvelle crise financière similaire à celle de 2008 se limiteraient à 7 pour cent environ.

Notre banque dépositaire établit des rapports hebdomadaires et mensuels au sujet de la compliance. En 2025, aucune violation de la loi n'a été constatée. Certaines limites ont été dépassées au niveau du règlement et des directives concernant les placements. L'étendue de ces dépassements était très faible et ils ont toujours été identifiés rapidement, puis immédiatement corrigés ou rendus transparents.

7 Investissements responsables: poursuite des approches

PUBLICA a le devoir d'investir avec diligence et à titre fiduciaire la fortune de prévoyance de ses personnes assurées. Cette obligation implique également de tenir compte des thèmes ESG (E = environnement, S = social, G = gouvernance d'entreprise). Dans cette optique, PUBLICA se base sur des considérations liées au risque et sur la base normative fondée sur la législation suisse, ainsi que sur les conventions et accords internationaux. Grâce à cette approche, PUBLICA vise à obtenir à long terme un profil risque-rendement au moins aussi bon, voire meilleur, que celui qui serait atteint sans cette approche.

En 2025, PUBLICA a traité les thèmes suivants:

- Via les partenaires spécialisés SVVK-ASIR (Association suisse pour des investissements responsables) et Inrate, PUBLICA a poursuivi des **dialogues** avec certaines entreprises, comme Holcim. Le dialogue est le cœur de la SVVK-ASIR que PUBLICA a cofondée en 2015.
- PUBLICA a exercé ses **droits de vote** de manière conséquente. Dans le classement rezonanz de cette année, PUBLICA occupe le 44^e rang sur 404. L'évaluation portait sur les gérants de fortune globaux ainsi que sur des caisses de pensions suisses et étrangères. rezonanz évalue le comportement de vote concernant des thèmes de durabilité lors d'assemblées générales.
- PUBLICA dispose d'un **indice boursier climatiquement efficace** qui surpondère les entreprises présentant des opportunités liées au changement climatique et sous-pondère celles exposées à des risques. Elle a remanié cet indice en 2025.
- PUBLICA applique aussi des approches d'investissement responsable à son **portefeuille immobilier**: le quartier «Les Cèdres» est un grand projet de développement à Chavannes-près-Renens comprenant au total vingt bâtiments construits en plusieurs étapes. PUBLICA en a acquis cinq. La construction est réalisée selon le standard Minergie avec de l'énergie thermique renouvelable, des installations photovoltaïques sur le toit et du béton recyclé. Le concept d'aménagement de «Cèdres Park» a été développé en collaboration avec la commune et comprend 30 000m² d'espaces verts, 5000m² de jardins forestiers urbains et 600 arbres.
- PUBLICA mesure sa contribution aux **objectifs de développement durable de l'ONU** et a poursuivi cette évaluation avec son partenaire Net Purpose. En 2025, PUBLICA a procédé à une analyse approfondie des investissements privés en infrastructure. L'évaluation montre que près de 36 pour cent de ces investissements contribuent de manière positive aux objectifs 3, 7 et 11 de l'ONU.

Autres liens:

- [Le parcours de Holcim vers le «zéro émission nette» – SVVK-ASIR](#)
- [rezonanz.io](#) (disponible en anglais)
- [10 ans de l'ASIR: rétrospective et perspectives | PUBLICA](#)
- [Indice boursier climatiquement efficace de PUBLICA](#)
- [À Chavannes, les arbres continuent de prendre racine | PUBLICA](#)

PUBLICA rend compte en détail de l'ensemble des progrès réalisés dans son rapport sur l'investissement responsable qui paraîtra fin avril 2026.

8 Perspectives

L'année prochaine, PUBLICA poursuivra le processus de révision de la politique de placement à long terme. En 2026, l'accent est mis sur la concrétisation des deux stratégies de placement différentes pour les caisses de prévoyance ouvertes. De plus, PUBLICA créera les bases nécessaires au développement de la catégorie d'actifs mid-market-loans. Malgré des vents contraires, notamment en provenance des États-Unis, l'investissement responsable demeure un élément important de la stratégie de placement de PUBLICA. Pour l'année prochaine, PUBLICA prévoit de se concentrer sur l'objectif zéro émission nette, d'examiner les mesures destinées à l'atteindre, de les redéfinir le cas échéant et de les communiquer de manière compréhensible.

L'équipe Immobilier Suisse poursuivra le développement du portefeuille et préparera le transfert de la gérance à Wincasa. PUBLICA renforcera également sa stratégie immobilière.

Emmanuel Vauclair prendra ses fonctions de directeur de PUBLICA le 1^{er} mai 2026. Nous nous réjouissons de collaborer avec lui.

Matthias Weber
Président du Comité de placement

Sandro Doudin
Responsable Asset Management

Berne, le 30 janvier 2026

Le présent rapport a été publié avant la clôture de la révision. Il a donc été établi sur la base du rapport mensuel de notre banque dépositaire.
